

# Kalmar Stadsmission

-Årsredovisning 2011



## **Innehållsförteckning**

- **Direktorn har ordet.....3**
- **Organisation..... 4-5**
- **Kalmar Stadsmission City .....6**
- **Kalmar Stadsmission Handtaget.....7**
- **Kalmar Stadsmission Ateljé .....8**
- **Kalmar Stadsmission Second Hand .....9**
- **Förvaltningsberättelse ..... 10-12**
- **Resultat- och balansräkning..... 13-14**
- **Noter..... 15-19**
- **Underskrifter ..... 20**
- **Revisionsberättelse .....21-22**
- **Tack till våra Vänföretag ..... 23**

## Direktorn har ordet

När vi nu kan summera år 2011 kan vi se att det varit ett händelserikt år på Kalmar Stadsmission.

Verksamheten har fortsatt att växa. Besöksantalet har ökat. Alla som på olika sätt hjälper oss har blivit fler; gåvogivare, vänföretag, samarbetspartner, volontärer med flera.

Att verksamheten vid Kalmar Stadsmission är händelserik råder det ingen tvekan om. Anledningen till det beror på att vår verksamhet bedrivs mitt i vardagen, mitt i verkligheten. Vi möter människor som har förlorat hoppet om ett meningsfullt liv och vi försöker ge dem hoppet åter. Vi möter personer som söker efter nya möjligheter och vi försöker att visa på möjligheterna. Det kan misslyckas ibland, men det viktiga är att vi aldrig ger upp hoppet om en människa, utan försöker om igen.

Det är angeläget att fortsätta att utforma Kalmar Stadsmission, så att vi på bästa sätt kan motsvara de krav, behov och förväntningar som människor i utsatta situationer ställer på Stadsmissionen. Det finns en förväntan från människor att kyrkan ska visa sin tro i praktiskt handlande. Stadsmissionen kan och ska i sin verksamhet förverkliga detta.

Det är min starka övertygelse att Kalmar Stadsmission är på rätt väg. Vi har en stor uppgift att fylla i vårt samhälle där allt för många människor lever under allt för svåra förhållanden.


Jag vill framföra ett stort tack till alla företag, organisationer, församlingar, föreningar, enskilda och som genom bidrag, gåvor och andra sätt stöder Kalmar Stadsmission. Genom detta stöd kan Kalmar Stadsmission utföra ett utökat gott arbete för människor som behöver vår hjälp.

Jag vill också rikta ett stort tack till alla medarbetare, anställda och frivilliga, som verkligen brinner av engagemang för sitt arbete.

Ett arbete som syftar till att förändra människors livssituation.

Ett arbete som handlar om att skapa möjligheter för den som inga möjligheter har, att få trasiga människor hela. Här finns medarbetare som jobbar dag efter dag för att ge gemenskap åt den ensamme, meningsfull sysselsättning åt den som aldrig fått känna sig behövd. Här finns medarbetare som med hela sitt hjärta och allt sitt engagemang försöker förmedla något av det viktigaste som finns



  
Björn Wennerström  
Direktor Kalmar Stadsmission

– Tro, Hopp och Kärlek.

## Organisation

### Ideell förening

Kalmar Stadsmission är en ideell förening. Den bildades 1998 då kyrkofullmäktige antog stadgarna som berättar om ändamålet:

- vara en röst för utsatta grupper och genom opinionsbildning förändra det som i samhället skapar/ förstärker utsatthet.
- som en fristående professionell idéburen aktör bidra till mångfald genom kompetent evidensbaserat arbete inom omsorg och socialt arbete.
- erbjuda det lågmälda samtalet om tro och existentiella frågor för den som frågar efter det.  
uppmuntra och kanalisera medmänskligt engagemang.  
arbeta för att förebygga missbruk bland ungdom.

Kort kan sägas att det handlar om att utifrån en kristen människosyn försöka att ut hålligt och så handlingskraftigt som möjligt lindra nöd och utmana till förändring för människor i utsatta livssituationer. I all vår verksamhet och genom att erbjuda det lågmälda samtalet om tro och existentiella frågor, för den som frågar efter det, vill vi att människor ska kunna se sin situation i nytt ljus och få hjälp att hitta lösningar till mening och sammanhang i livet.

Genom att vara en röst för utsatta grupper och genom opinionsbildning vill vi förändra det som i samhället skapar/förstärker utsattheten. Vi är en professionell idéburen aktör som genom vårt arbete vill bidra till mångfald genom kompetent, evidensbaserat arbete inom omsorg och socialt arbete i Kalmar med omnejd.

### Medlemmar

Föreningen har följande medlemmar:

- Kalmar kyrkliga samfällighet.
- Kalmar domkyrkoförsamling
- Kalmar S:t Johannes församling
- Heliga korsets församling
- S:t Birgitta församling
- Två Systrars församling

I Svenska kyrkan finns en lång tradition att arbeta med nöd och utsatthet, ordet Diakoni används för detta. Kalmar Stadsmission kom till som avlastning och resurs för de olika församlingarnas diakonala arbete, för att kunna möta det ökande behovet från människor i utsatthet.

### Stämman

Stämman är Kalmar Stadsmissions högsta beslutande organ. Till stämman utser varje medlem två ordinarie ledamöter och en ersättare. Antal ledamöter är 19.

Stämman kallas varje år till två ordinarie sammanträden. På stämman tas beslut om årsredovisning, budget, val av styrelseledamöter samt ges information om verksamheten.

### Styrelsen

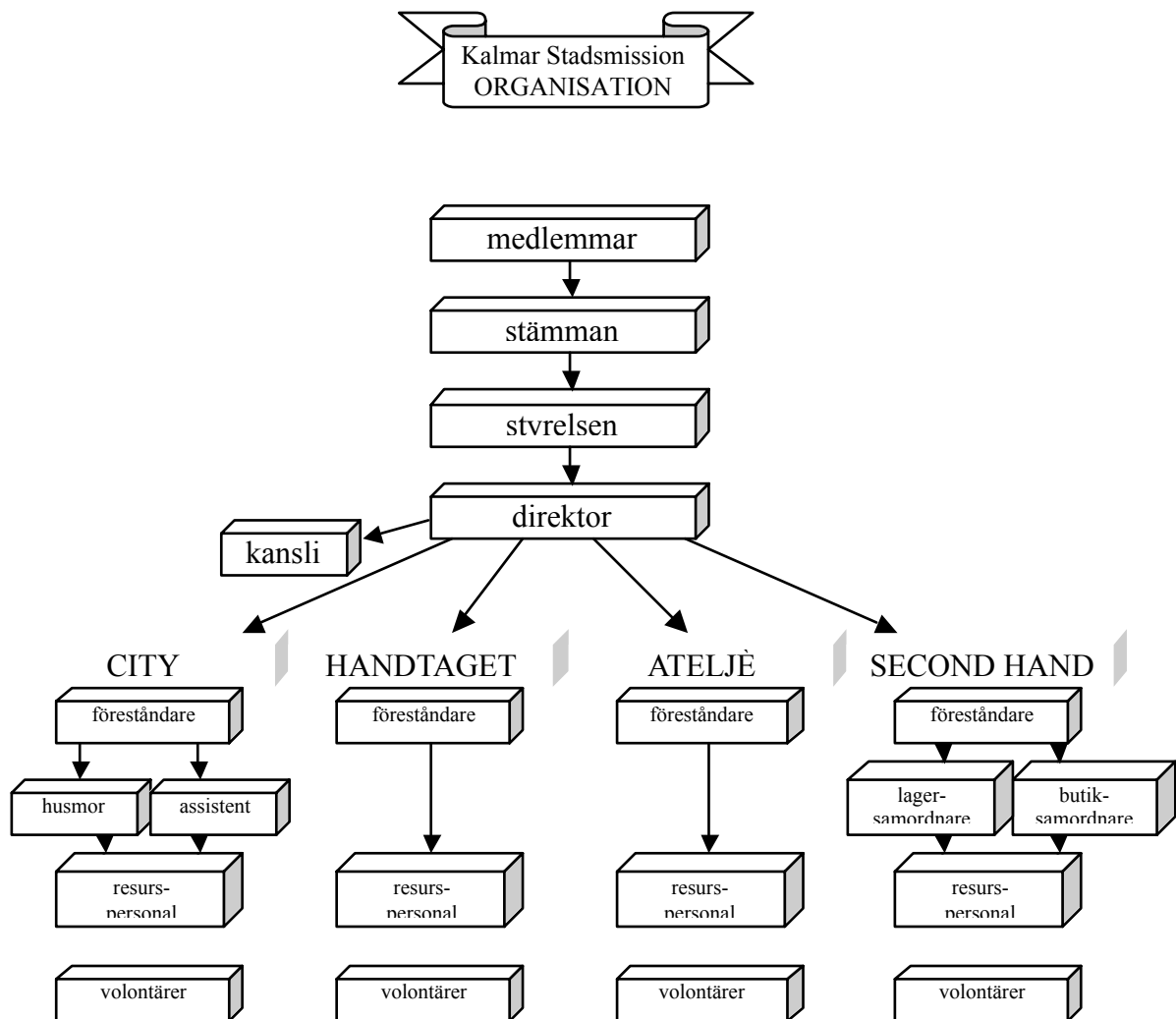
Styrelsen består av sex ledamöter och tre ersättare. Härutöver är kyrkoherden i Kalmar pastorat ledamot. Styrelsen arbetar med ekonomi, organisation, mål och visioner, insamlingsmål, policyfrågor mm.

### Direktor

Kalmar Stadsmissions verksamhet leds under styrelsens överinseende av en av styrelsen utsedd direktor.

### Föreståndare

Direkt underställd direktorn finns ett antal föreståndare, som i sin tur driver verksamheterna med hjälp av anställda och volontärer





## Kalmar Stadsmission City

### -Öppen dagverksamhet

Under året har den öppna dagverksamheten, kallad "Kalmar Stadsmission City", varit välbesökt (snitt 43 pers/dag). Detta är ett forum dit människor dagligen kan komma för att få en stöttande hand i tillvaron. Behoven är naturligtvis olika för alla individer, men den gemensamma värdegrunden har varit att ge Stadsmissionens besökare en möjlighet att vila ut, äta mat, ringa samtal eller bara ta en kopp kaffe tillsammans med någon.

Saker som för många kan kännas självklara, men inte alltid är så i denna målgrupp. Personalen har tillsammans med besökarna eftersträvat och arbetat mot långsiktiga relationer, där trygghet, respekt och tillgänglighet har varit ledord. Detta för att stärka den enskilda individen i sin vardag. På "City" har personalen också aktivt arbetat med att erbjuda meningsfulla och givande aktiviteter för besökarna. Exempelvis bowling och innebandy, och varje torsdag har man åkt på utflykt.

Verksamheten på Södra Långgatan 36 har varit öppen hela året med undantag av två veckor under juli månad då det var semesterstängt. Lunch har serverats måndagar, onsdagar och fredagar. En förstärkt frukost har serverats tisdagar och torsdagar. Under året har också serverats "Påskbord", "Julbord" och "Midsommarbord".

Varje tisdag ansvarar Kalmar Stadsmission för lunchandakten i Kalmar Domkyrka. Med tiden har detta blivit en naturlig del i både Domkyrkans och Kalmar Stadsmissions andaktsliv. Efter andakten är det också en stunds samvaro kring kaffemuggen under södra läktaren.

Biljardbordet och datorn har flitigt använts av besökare. Olika företagsvänner har förgyllt tillvaron t.ex. genom blommor till lokalen varje vecka, möjlighet till hårvård och gratis matvaror.

Det främsta stödet är dock ett kontinuerligt öppethållande med tillgänglig personal för medmänskligt och professionellt stöd i form av närvaro och samtal.

Utifrån verksamheten på Kalmar Stadsmission City har det genomförts hembesök och sjukbesök utifrån olika önskemål och behov. Detta är många gånger ett tillfälle att fånga samtal som ofta får en annan karaktär än i verksamhetslokalen.



## Kalmar Stadsmission Handtaget

Kalmar Stadsmission Verkstad har under 2011 bytt namn till Kalmar Stadsmission Handtaget.

Här kan vi erbjuda arbetsträning, arbetsprövning och rehabilitering inom lättare verkstads-, hantverks-, fastighets- och trädgårdsarbeten. Primärt vänder vi oss till socialtjänstberoende människor men också till långvarigt sjukskrivna och människor med lättare funktionshinder.

Ett av målen är att låta varje människa utifrån sin förmåga växa i sin egen takt, med hjälp av verksamhetens olika insatsmöjligheter och kompletterande program. Verksamheten bedrivs därför med många enkla arbetsmoment så att alla, även de utan förkunskaper, kan delta i verksamheten.

Kalmar Stadsmission Handtaget ska också förbereda deltagarna för arbetsmarknaden, därför läggs stor vikt vid samarbetsförmåga, laganda och personligt ansvar.

Utöver detta vill vi på Kalmar Stadsmission Verkstad kunna erbjuda daglig meningsfull verksamhet för de besökare vi annars ser i våra lokaler på Södra Långgatan 36 (Kalmar Stadsmission City).

Förutom namnbytet har även verksamheten genomgått en väsentlig förändring. Vi har nu möjlighet att gå ut och genomföra enklare externa uppdrag utanför Stadsmissionens väggar, vilket har efterfrågats under en längre tid. Dessa uppdrag är ofta extra spännande då det blir arbeten som är lite mer "på riktigt" och att deltagarna kommer närmare den verkliga arbetsmarknaden.

Mellan 10-15 personer är aktiva i sysselsättning dagligen. Utöver dessa tillkommer några personer som kommer lite mer sporadiskt. De flesta kommer helt på frivillig grund utan någon form av krav på sysselsättning från exempelvis någon myndighet. Flera gånger i veckan förs samtal med olika myndigheter som frågar efter placering i verkstaden för sysselsättning. Många ringer dessutom på eget initiativ för att fråga efter möjligheten att få vara med i verkstadsarbetet.

På fredagar står nu även friskvård på schemat. Genom ett samarbete med Kalmar Atletklubb så bedrivs en gång i veckan motions- och styrketräning.



## Kalmar Stadsmission Ateljé

Denna verksamhet präglas av en varm gemenskap och kreativa idéer. Vi tar tillvara textilier som skänkts och skapar nya saker där endast fantasin sätter gränser. Vi erbjuder meningsfull sysselsättning för personer som t ex arbetstränar, arbetsprövar eller är i behov av rehabilitering. Vi vill ge varje människa möjlighet att utvecklas efter förmåga och i sin egen takt. Genom arbete i Ateljén får man pröva samarbetsförmåga, laganda och personligt ansvar, vilket kan underlätta vägen ut på arbetsmarknaden för deltagarna.

Målet är att vi ska hjälpa människor att:

- känna delaktighet och inflytande
- finna stöd i en återhämtningsprocess
- bryta ensamhet och isolering genom nya sociala kontakter
- få meningsfull sysselsättning i en aktiv och positiv miljö
- skapa struktur i vardagen

Vi tar tillvara och syr om det som andra människor har ratat. Med sax, symaskin, fantasi och kreativitet skapas nya produkter. Återvinning och återbruk i ett. Allt säljs sedan på Kalmar Stadsmission Second Hand.

Ateljén har under året fått möjlighet att ställa ut alster och kreationer på Kalmar länsmuseum. Temat var "Kalmar Stadsmission – stället där människor och grejer får en andra chans". Vi har också under december månad påbörjat rekrytering för ny tjänst som föreståndare för Ateljéverksamheten. Vår förhoppning är att kunna anställa någon i början av 2012.





## Kalmar Stadsmission Second Hand

Verksamhetsidén är att samla in gåvor från allmänheten och sälja dessa till förmån för Kalmar Stadsmissions sociala arbete och på vägen kunna erbjuda arbetstillfällen för personer som behöver bli arbetsträning. Kalmar Stadsmission Second Hand är en "mellanhand" som gör det möjligt för allmänheten att hjälpa de utsatta i Kalmar med omnejd.

Kalmar Stadsmission Second Hand skall samla in, sortera, förädla och försälja second hand-varor av olika slag. Verksamheten skall också omhänderta dödsbon och testamenterade gåvor, i första hand inom ramen för egen affärsverksamhet.

Second Handbutiken på Wismarsvägen 12 i Kalmar har uppfyllt och överträffat många av de förväntningar och visioner vi haft. Vår Ateljé- och Verkstadsverksamhet har flyttat ut vilket givit oss ännu större yta till verksamheten. Kortterminaler (2 st) har införskaffats vilket gör kundhantering och kontanthantering betydligt smidigare. De gamla "verkstadslokalerna" har bytt namn och börjat fungera som "kontrollrum" för inkommen elektronik samtidigt som lagret fått byta namn till "varumottaget". Dessa namnbyten hjälper oss att tänka rätt vad gäller varuflödet av det myckna godset.

Butiken får dagligen in en stor mängd kläder, möbler och kuriosa från allmänheten och gåvogivare, något som är mycket uppskattat.

Under mars månad utökade vi personalstyrkan med ny föreståndare för butiken och samma månad firade butiken 3 års-jubileum.

År 2011 har butiken gett ett överskott till Kalmar Stadsmissions övriga verksamheter. Resultatet ska dock inte bara räknas i kronor utan även i de psykosociala vinster vi gör genom våra olika relationer.

Vi sänder ett varmt tack till alla medarbetare, gåvogivare och kunder för allt stöd de visat Kalmar Stadsmission Second hand.

## **Förvaltningsberättelse**

Styrelsen för Föreningen Kalmar Stadsmission överlämnar härmed årsredovisning för 2011.

Föreningen Kalmar Stadsmission är en ideell förening och bildades 1998. Föreningen vilar på kristen grund och har till huvudsakligt ändamål att utifrån en kristen människosyn uthålligt och handlingskraftigt lindra nöd och utmana till förändring i utsatta livssituationer.

### **Styrelsearbete**

Under året har 6 protokollförda styrelsemöten genomförts. 2011 består styrelsen av ordförande Anders Friberg, vice ordförande Tony Snöman, ledamöter Magnus Sparretun, Eva Tunebro, Annmarie Bengtsson, suppleanter Eva-Lis Öfver och Ragnar Olsson. Härutöver är kyrkoherden i Kalmar pastorat, Peter Wänehag, ledamot av styrelsen. För styrelsearbete utgår inga arvoden eller andra ersättningar.

Kalmar Stadsmission följer utöver de legala kraven på ekonomisk redovisning, den kvalitetskod som Frivilligorganisationernas Insamlingsråd (FRII) utarbetat och Svensk Insamlingskontrolls regelverk för organisationer som innehar sk. 90-konto för insamling.

Kalmar Stadsmission följer även principiellt Svenska Kyrkans etiska regler för kapitalplaceringar.

### **Årets ekonomi**

De totala intäkterna har ökat med 1,3 mkr till 7,3 mkr (6,0 mkr). Intäkterna fördelar sig enligt följande: Vänföretag 2 % (3 %), Gåvor allmänheten 6 % (4 %), bidrag från Kalmar kommun 6 % (5 %), bidrag från Kalmar kyrkliga samfällighet, stiftelser, kollekter och organisationer 25 % (34 %), övriga verksamhetsintäkter 6 % (4 %) och Second Hand försäljningen 55 % (50 %).

Personalkostnaderna ökade till 3,4 mkr (2,7 mkr). Övriga kostnader uppgår till 2,5 mkr (2,3 mkr). Totalt är årets resultat 1,2 mkr (0,9 mkr).

Det resultatet gör det möjligt att säkra arbetet så att vi på bästa sätt kan motsvara de krav, behov och förväntningar som människor i utsatta situationer ställer på Stadsmissionen. Det finns en förväntan från människor att kyrkan ska visa sin tro i praktiskt handlande. Kalmar Stadsmission kan och ska i sin verksamhet förverkliga detta.

### **Investeringar**

Årets investeringar uppgår till 84 tkr varav 55 tkr avser inköp av telefonväxel. 14 tkr avser en släpvagn till Handtagets verksamhet.

### **Vänföretag**

Kalmar Stadsmission har idag totalt 109 (86) Vänföretag. Av dessa har 68 (61) valt att stödja oss till ett värde av 5 tkr eller mer (dessa återfinns under rubriken Vänföretag, sid 23).

## **Volontärer**

Under 2011 deltog 64 volontärer i verksamheten.

Mycket av Kalmar Stadsmissions arbete bygger på insatser från frivilliga som hjälper till med allt från matlagning till lotteriförsäljning.

Som volontär får man inget betalt - men det lönar sig ändå!

## **Insamling-/Administrationkostnader**

Enligt Svensk Insamlingskontrolls föreskrifter offentliggjord 2011 uppgick insamling och administrativa kostnader/ totala intäkter 2010 till 10 %.

## **Riksföreningen Sveriges Stadsmissioner**

Kalmar Stadsmission samverkar med Riksföreningen Sveriges Stadsmissioner där vi gemensamt med övriga stadsmissioner driver viktiga frågor kring hemlöshet och utsatthet. Här utvecklas också samarbetet med Svenska PostkodLotteriet vilket betyder ett välkommet ekonomiskt tillskott till verksamheten.

## **Genomförd verksamhet och väsentliga händelser 2011**

### **Kalmar Stadsmission City**

”City” har öppet mån.-fre. 9.00-14.00, samt utökade öppettider vid storhelger.

Under 2011 har verksamheten haft 9 840 besökare. 3 774 luncher har serverats. Utöver detta serverades 78 st påsklunch, 80 st midsommarbord och 121 st julbord till besökare. I verksamheten har det gjorts 7 sjukbesök och 25 hembesök.

Kalmar Stadsmission City har under året fortsatt med sin utflyktsverksamhet. 28 utflykter har gjorts med 484 deltagare, varav 128 kvinnor.

En större investering har också gjorts i lokalerna på grund av akustikproblem. Ett nytt undertak har installerats.

### **Prioriterade frågor inför 2012**

- Möjlighet för akutboende.
- Möjlighet till ytterligare en toalett i lokalen.
- Möjlighet till tandvård för våra besökare.

### **Kalmar Stadsmission Handtaget**

2011 ändrade verksamheten namn från Verkstaden till Handtaget. Man fick egna lokaler och möjlighet att ta lättare uppdrag utanför egen verksamhet.

Under året har 35 (31) personer varit delaktiga i verksamheten. Man har utfört 13 externa arbeten inom lättare verkstads-, hantverks-, fastighets-, och trädgårdsarbeten. Verksamheten erbjuder också motions- och styrketräning minst 1 gång i veckan. Man har också utfört en stor ombyggnad av Second Hand verksamhetens kök, och iordningställt den nya Ateljélokalen.

#### Prioriterade frågor inför 2012

- Möjlighet till större och mer ändamålsanpassade lokaler med ex eget kök, omklädningsrum och bättre verkstadsdel mm.

#### **Kalmar Stadsmission Ateljé**

Ateljén har fått egna lokaler på 330 kvm och verksamheten växer.

2011 har 6 personer varit i åtgärd i verksamheten och man har under halva året haft utställning och försäljning av ateljéalster på Kalmar Läns Museum. Man har haft 3 volontärer engagerade 2011. Det påbörjades en rekrytering av en ny tjänst som föreståndare för Ateljéverksamheten.

#### Prioriterade frågor inför 2012

- Tillsättning av ny tjänst som föreståndare för Ateljé-verksamheten.

#### **Kalmar Stadsmission Second Hand**

Vår butik har utökat personalstyrkan med 1 tjänst. Försäljningen har ökat under året och kundkretsen likaså, men den stora vinsten finner vi i de 85 personer som fått meningsfull sysselsättning i verksamheten. Då "Handtaget" och "Ateljén" fått egna lokaler har det blivit mer yta för Second Hand verksamheten. Det har serverats 4 215 luncher till deltagare i åtgärder inom Kalmar Stadsmission Second Hand. Utöver detta serverades 51 st påsklunch, 62 st midsommarbord och 55 st julbord till volontärer och deltagare i åtgärder.

#### Prioriterade frågor inför 2012

- Nya kassalinjer behöver iordningställas.
- Arbeta upp rutiner och moment för ett bättre varuflöde.

#### **Kalmar Stadsmission Kansli**

Kanslipersonalen har arbetat med ekonomifrågor, rutinfrågor, policydokument, handlingsplaner, studiebesök, informationsträffar, hållit föredrag mm.

Marknadsgruppen har 2011 haft 12 mötestillfällen där man arbetar strategiskt och målinriktat med att informera om Kalmar Stadsmissions arbete.

#### Prioriterade frågor inför 2012

- Möjlighet till bättre lokaler för ändamålet.

#### **Resultatdisposition**

Styrelsen föreslår att årets resultat 1 240 527 kr balanseras i ny räkning.

Resultatet av verksamheten samt ställning vid räkenskapsårets utgång framgår i övrigt av efterföljande resultat- och balansräkning med noter.

**RESULTATRÄKNING**

Not

2011

2010

**Verksamhetens intäkter**

1

Insamlade medel		429 492	244 024
Försäljning av varor och tjänster (lotterier och Second Hand)		4 031 385	3 062 397
<i>Summa medel från allmänheten</i>		<i>4 460 877</i>	<i>3 306 421</i>
Bidrag från myndigheter		440 000	300 000
Gåvor och bidrag från organisationer		1 826 378	2 016 728
Gåvor och bidrag från företag		152 719	195 875
Övriga verksamhetsintäkter		371 462	192 413
<b>Summa verksamhetens intäkter</b>		<b>7 251 436</b>	<b>6 011 437</b>

**Verksamhetens kostnader**

Ändamålskostnader	2,3,6	5 235 161	4 414 314
Insamlingskostnader	3,4,7	341 655	214 100
Administrationskostnader	3,5,8	403 185	399 263
Avskrivningar	9	108 212	91 358
<b>Summa verksamhetens kostnader</b>		<b>6 088 213</b>	<b>5 119 035</b>

Tillkomna ändamålsbestämda medel		0	0
Ianspråktaga ändamålsbestämda medel		0	30 159
<b>Verksamhetsresultat</b>		<b>1 163 223</b>	<b>922 561</b>

Ränteintäkter		77 592	10 072
Räntekostnader		-288	-1

<b>Årets resultat</b>		<b>1 240 527</b>	<b>932 632</b>
-----------------------	--	------------------	----------------

**BALANSRÄKNING**

Not

2011

2010

**Tillgångar****Anläggningstillgångar**

Inventarier	9	289 328	313 372
<b>Summa anläggningstillgångar</b>		<b>289 328</b>	<b>313 372</b>

**Omsättningstillgångar**

Kundfordringar		52 027	69 874
Skattekonto		2 815	3 025
Förutbetalda kostnader/upploopna intäkter	10	250 521	118 190
<b>Summa kortfristiga fordringar</b>		<b>305 363</b>	<b>191 089</b>

Kassa och bank		4 515 068	3 292 925
<b>Summa omsättningstillgångar</b>		<b>4 820 431</b>	<b>3 484 014</b>

**SUMMA TILLGÅNGAR** **5 109 759** **3 797 386**

**EGET KAPITAL OCH SKULDER****Eget kapital**

Balanserat resultat		3 282 614	2 349 982
Årets resultat		1 240 527	932 632
<b>Summa eget kapital</b>		<b>4 523 141</b>	<b>3 282 614</b>

Ändamålsbestämda medel	11	<b>0</b>	<b>0</b>
------------------------	----	----------	----------

**Skulder****Kortfristiga skulder**

Leverantörsskulder		193 193	117 278
Övriga skulder	12	140 123	120 467
Upploopna kostnader/förutbetalda intäkter	13	253 302	277 027
<b>Summa kortfristiga skulder</b>		<b>586 618</b>	<b>514 772</b>

**SUMMA EGET KAPITAL OCH SKULDER** **5 109 759** **3 797 386**

Insamlingsorganisationens redovisnings- och värderingsprinciper överensstämmer med årsredovisningslagen, Bokföringsnämndens allmänna råd för ideella föreningar och FRIIs Styrande riktlinjer för årsredovisning. I årsredovisningen har även vissa upplysningar lämnats som krävs av Svensk Insamlingskontroll. Tillämpade principer är oförändrade i jämförelse med föregående år.

<b>Not 1 Verksamhetsintäkter</b>	<b>2011</b>	<b>2010</b>
<b>Insamlade medel</b>		
Gåvor allmänheten	389 596	244 024
Gåvor bössa	39 896	
	<b>429 492</b>	<b>244 024</b>
<b>Försäljning av varor och tjänster</b>		
Lotterier	38 200	42 850
Second Hand	3 993 185	3 019 547
	<b>4 031 385</b>	<b>3 062 397</b>
<b>Bidrag från myndigheter</b>		
Bidrag från kommun och landsting	440 000	300 000
	<b>440 000</b>	<b>300 000</b>
<b>Gåvor och bidrag från organisationer</b>		
Verksamhetsbidrag kyrkan	475 000	500 000
Kollekter	165 460	160 491
Gåvor syföreningar	110 400	90 034
Gåvor organisationer	209 401	45 820
Bidrag Stiftelser	310 000	310 066
Bidrag PostkodLotteriet <sup>1)</sup>	124 807	458 397
Bidrag Arbetsförmedlingen och Sensus	431 310	451 920
	<b>1 826 378</b>	<b>2 016 728</b>
<b>Gåvor och bidrag från företag</b>		
Vänföretag	152 719	195 875
	<b>152 719</b>	<b>195 875</b>
<b>Övriga verksamhetsintäkter</b>		
Uthyrning av lokaler	75 000	15 784
Serveringsintäkter	296 462	174 405
Övriga verksamhetsintäkter	0	2 224
	<b>371 462</b>	<b>192 413</b>
<b>Summa</b>	<b>7 251 436</b>	<b>6 011 437</b>

Till 90-kontot har det under 2011 kommit in 808 269 kr (715 309 kr) i gåvor.

1) PostkodLotteriet är ett lotteri där hela vinsten från lottförsäljningen går till ideell verksamhet via deras 40 förmånstagare, varav Riksföreningen Sveriges Stadsmissioner är en av dem. På grund av att PostkodLotteriet lade om sin utdelningsplan skjuts utbetalningen upp till 2012, således betalas inga medel ut som avser 2011.

**Not 2****Ändamålskostnader****2011****2010**

Ändamålskostnader avser sådana kostnader som har samband med uppfyllandet av Kalmar Stadsmissions ändamål enligt dess stadgar.

Dessa kostnader inkluderar löner, sociala avgifter och utrustning som behövs för ändamålet. Hit hör också kostnader för lokalen då verksamheten som utgör ändamålet bedrivs där.

Ändamålskostnader, Not 6	2 299 575	2 211 929
Personalkostnader	2 935 586	2 202 385
	<b>5 235 161</b>	<b>4 414 314</b>

**Not 3****Medelantal anställda och personalkostnader****2011****2010**

Medelantal anställda		
Kvinnor	5	5
Män	4	3
Löner och ersättningar	2 439 226	1 929 791
Sociala kostnader	970 521	768 238
	<b>3 409 747</b>	<b>2 698 028</b>
Varav pensionskostnader	161 137	109 763
Övriga personalkostnader		
Utbildning	0	2 906
Sjuk och hälsovård	536	8 027
Övrigt	33 407	12 546
Volontärer	0	0
	<b>33 943</b>	<b>23 479</b>
Summa	<b>3 443 690</b>	<b>2 721 507</b>

De totala personalkostnaderna 3 443 690 kr (2 721 507) är fördelade på administrationskostnader 254 052 kr (317 522 kr), insamlingkostnader 254 052 kr (201 600 kr) och resterande 2 935 586 kr (2 202 385 kr) på ändamålskostnader.



<b>Not 4</b>		
<b>Insamlingskostnader</b>	<b>2011</b>	<b>2010</b>

Insamlingskostnader avser direkta kostnader för insamlingsarbetet.

Insamlingskostnader Not 7	87 603	12 500
Personalkostnader	254 052	201 600
	<b>341 655</b>	<b>214 100</b>

<b>Not 5</b>		
<b>Administrationskostnader</b>	<b>2011</b>	<b>2010</b>

Administrationskostnader är kostnader som är nödvändiga för att administrera Stadsmissionen. Det krävs administration för att säkerställa en god kvalitet på Stadsmissionens kontroll och rapportering hit räknas kostnader för redovisning, revision, styrelsesammanträden, hyra och administrativ personal.

Administrationskostnader Not 8	149 133	81 741
Personalkostnader	254 052	317 522
	<b>403 185</b>	<b>399 263</b>

<b>Not 6</b>		
<b>Ändamålskostnader</b>	<b>2011</b>	<b>2010</b>

Lokalhyra	696 553	957 705
El	243 205	215 195
Reparation och underhåll lokal	66 113	84 625
Förbrukningsinventarier	40 357	87 763
Förbrukningsmaterial	300 851	172 489
Livsmedel	430 519	384 751
Arbetskläder	63 838	46 104
Rese- och fordonskostnader	148 697	112 382
Trycksaker, reklam, annonsering	122 614	78 752
Telefon	91 779	19 586
Porto	6 950	0
Larm, bevakning	15 326	6 808
Bankkostnader	10 583	0
Tillsynsavgifter	4 092	0
Tidningar	2 854	882
Bredband	0	2 479
Föreningsavgifter	6 375	0
Aktiviteter	48 869	40 717
Försäkringspremier	0	531
Fastighetsservice	0	1 019
Personalrepresentation	0	140
	<b>2 299 575</b>	<b>2 211 929</b>

**Not 7****Insamlingskostnader**

	<b>2011</b>	<b>2010</b>
Lotterikostnad	9 000	12 500
Lokalhyra	14 606	0
Förbrukningsinventarier	2 779	0
Förbrukningsmaterial	16 550	0
Resekostnader	2 137	0
Trycksaker, reklam, annonsering	30 956	0
Telefon	5 613	0
Porto	1 725	0
Bankkostnader	1 050	0
Föreningsavgifter	3 187	0
	<b>87 603</b>	<b>12 500</b>

**Not 8****Adminstrativa kostnader**

	<b>2011</b>	<b>2010</b>
Lokalhyra	14 606	0
Förbrukningsinventarier	2 779	0
Förbrukningsmaterial	16 550	3 397
Resekostnader	2 137	0
Trycksaker, reklam, annonsering	30 955	0
Telefon	5 613	19 586
Porto	1 725	18 749
Kundförlust	906	0
Revisions- och redovisningstjänster	69 625	14 500
Bankkostnader	1 050	10 635
Föreningsavgifter	3 187	13 746
Representation	0	156
Mobiltelefon	0	972
	<b>149 133</b>	<b>81 741</b>

**Not 9****Inventarier**

	<b>2011</b>	<b>2010</b>
Materiella anläggningstillgångar värderas till anskaffningsvärde minskat med avskrivning enligt plan. Avskrivningar görs systematiskt över den bedömda nyttjandeperioden. Tillämpad avskrivningstid är 5 år.		
Anskaffningsvärde		
Vid årets början	456 790	170 300
Årets inköp	84 168	286 490
Vid årets slut	<b>540 958</b>	<b>456 790</b>
Ackumulerade avskrivningar		
Vid årets början	-143 418	-52 060
Årets avskrivning	-108 212	-91 358
Vid årets slut	-251 630	-143 418
Bokfört värde vid årets slut	<b>289 328</b>	<b>313 372</b>

<b>Not 10</b>		
<b>Förutbetalda kostnader och upplupna intäkter</b>	<b>2011</b>	<b>2010</b>
Radiotjänst	0	346
Telia	0	759
Hyra januari, Kalmar kommun	15 494	15 075
Hyra januari-mars Växer (fg år januari)	225 649	46 895
Moderna Försäkringar	0	15 275
Visma	5 438	0
Östran	1 526	1 764
Transportstyrelsen	2 090	2 090
Securitas	0	905
One.com	324	324
Sensus, lön december	0	31 020
Upplupen ränta	0	3 737
	<b>250 521</b>	<b>118 190</b>

<b>Not 11</b>		
<b>Ändamålsbestämda medel</b>	<b>2011</b>	<b>2010</b>
Ingående balans	0	30 159
Gåvomedel till renovering		
Ianspråktaga ändamålsbestämda medel	0	-30 159
	<b>0</b>	<b>0</b>

<b>Not 12</b>		
<b>Övriga skulder</b>	<b>2011</b>	<b>2010</b>
Personalens skatt (löner dec)	47 511	42 768
Sociala avgifter (löner dec)	60 457	54 534
Pensionspremie pensionskostnad	32 155	23 165
	<b>140 123</b>	<b>120 467</b>

<b>Not 13</b>		
<b>Upplupna kostnader och förutbetalda intäkter</b>	<b>2011</b>	<b>2010</b>
Semesterlöneskuld inkl. sociala avgifter	144 141	167 089
Övriga upplupna kostnader	41 701	61 301
Löneskatt	67 460	48 637
	<b>253 302</b>	<b>277 027</b>

Kalmar den 21 Mars 2012

---

Anders Friberg  
*Ordförande*

---

Tony Snöman  
*ViceOrdförande*

---

Magnus Sparretun

---

Eva Tunebro

---

Annmarie Bengtsson

---

Eva-Lis Öfver

---

Ragnar Olsson

Min revisionsberättelse har lämnats 2012-03-21

---

Hans Svensson  
*Auktoriserad revisor*

# Våra vänföretag 2011

Alséns  
Arla Foods AB Kalmar Mejeri  
Arnolds Sko & Inredning  
Arkitektkopia  
Avis Sweden  
Barometern OT  
BDO Revision & Rådgivning  
Blomsterlandet i Kalmar  
Brattoo AB  
Bröderna Olssons Byggvaror  
Butik Inreda  
Byggkonstruktörerna AB  
Byggrådgivare Lars Bengtsson AB  
Byxelkrok Fritid & Fastighet AB  
Cap Urval  
Carlssons  
Charkman  
Citygross  
Colorama Kalmar Färghus  
Consoil Aktiebolag  
Din Frisör  
Euronom AB  
Fiesta Konditori  
Helénes Fruktkorg  
ICA Supermarket Stinsen  
IKEA  
Jakobssons Rit & Byggservice  
Joachim Grusell  
Julab Event AB  
Kallskänken AB  
Kalmar Energi Försäljning AB  
Kalmar Posten  
Kalmar Superbowl AB  
Kalmar Telesystem  
Kanon FM 98,6  
KIFAB i Kalmar  
Kinnarps Interior Kalmar  
Knutssons Blommor

Lenanders  
Lindéns Blomsterhandel  
Lyftcenter i Kalmar AB  
MASKINER Skog & Trädgård  
Matgrossisten i Kalmar AB  
Metro Therm  
Molins Guld & Silver AB  
NCC Construction Sverige AB  
Nilsson & Lindblom Frukt & Grönt  
Ny-Byggarna i Färjestaden AB  
NÖJAB present & reklam AB  
OPV  
Profil Hotels Calmar Stadshotell  
Projektbyggaren Teknik Syd AB  
Slotts fjäders Läkarmottagning  
Ståhls Möbler  
Svensk Cater AB  
Svensk Direktreklam  
Svenska Postkodlotteriet  
SäkraKalmar AB  
Tillinge Bygg AB  
Trädgårds & Fastighetservice AB  
Unitus  
VÄXER i Kalmar AB  
XL- Bygg Lundgrens  
Ölands Djur & Nöjespark  
Ölandsbladet  
Öländska bröd AB  
Östschakt Fastighets AB  
Östra Småland AB





*"Att tro med händerna"  
- är att möta varje människa  
med respekt och en öppen hand*



*Den som inte känner  
sig behövd...  
vissnar inuti*



**PG: 90 11 38-8**  
**[www.kalmarstadsmission.se](http://www.kalmarstadsmission.se)**



*"När invanda  
mönster bryts  
kan helt nya  
världar uppstå"*



*Det du kan avvara  
kan vara  
en annan människas  
största behov*

